

arnica™



**KÖPÜKLÜ TÜRK KAHVESİ MAKİNESİ IH 32030  
KULLANMA KILAVUZU  
KÖPÜKLÜ TURKISH COFFEE MACHINE IH 32030  
INSTRUCTION MANUAL**



## KULLANMA KILAVUZU

Cihazınızı kullandıkça ne kadar doğru bir seçim yaptığınızı anlayacaksınız. Hedefimiz size ödediğinizden fazlasını verebilmektir. Ürünümüzü seçtiğiniz için teşekkür ederiz. Cihazınızı bu kullanma kılavuzunu okuyup kılavuzda belirtilen şekilde kullanırsanız her şeyin ne kadar kolay olduğunu göreceksiniz. Böylece, cihazınızdan en yüksek performansı elde edebilirsiniz.

## SEMBOLLERİN ANLAMI

Kılavuzun içinde aşağıdaki semboller kullanılmıştır.



Cihazınızın kullanımı ile ilgili önemli bilgiler ve faydalı tavsiyeler.



Can ve mal güvenliğiyle ilgili tehlikeli durumlar konusunda uyarılar.

## İÇİNDEKİLER

- 1.EMNİYET KURALLARI
- 2.CİHAZIN TANIMI
- 3.TEKNİK ÖZELLİKLER
- 4.KULLANIM
- 5.TEMİZLİK VE BAKIM
6. TAŞIMA VE NAKLİYE



Emniyet kurallarını mutlaka okuyunuz.

## 1.EMNİYET KURALLARI

- Cihazınızı kullanmadan önce cihazın güç ve voltajının şebekenize uygun olup olmadığını kontrol ediniz.
- Çocukların yanında ya da yakınında cihazınızı kullanırken dikkat ediniz. Cihazınızı çalışır vaziyette bırakıp gitmeyiniz.
- Çocuklardan, engellilerden ve aşırı yaşlılardan uzak tutunuz, kullanmalarına müsaade etmeyiniz.
- Cihazınızı çocukların erişemeyeceği bir yerde ve çocuklardan uzak tutunuz.
- Cihazınızı mutlaka topraklı prize takınız.
- Bu cihaz, güvenli bir şekilde kullanılmasıyla ilgili kendilerine gözetim veya talimat verilmişse ve içermiş olduğu tehlikeler kendileri tarafından anlaşılmışsa 8 yaş ve üzeri çocuklar ve fiziksel, duyuşsal veya zihinsel yetenek eksikliği bulunan veya tecrübe ve bilgi eksikliği olan kişiler tarafından kullanılabilir.
- Cihazla oynamalarını güvenceye almak için çocuklar gözetim altında bulundurulmalıdır.
- Besleme kordonu hasarlanırsa, tehlikeli bir duruma engel olmak için, imalatçısı veya servis acentesi ya da aynı derecede uzman bir personel tarafından değiştirilmelidir.
- Cihazınızı kullanmadığınız zamanlarda veya bakım ve temizlik yapmadan önce fişli prizden çıkarınız.
- Cihazınızı hasarlı kablo veya aksesuarlarla, yere düşürdükten sonra ya da herhangi bir aksaklık olduğunda çalıştırmayınız. Bu durumda gerekli işlemlerin yapılması için en yakın yetkili servise başvurunuz. Fişli kablo mutlaka yetkili servis tarafından değiştirilmelidir.
- Üretici firma tarafından üretilmeyen ya da önerilmeyen herhangi bir parçayı yangın, elektrik çarpması ya da yaralanmaya neden olabilecekleri için cihazınızla kullanmayınız.
- Cihaz sadece ev ve dükkanlar, ofisler, oteller gibi ev benzeri ortamlarda kullanmak için tasarlanmıştır. Dış mekanda kullanıma uygun değildir.

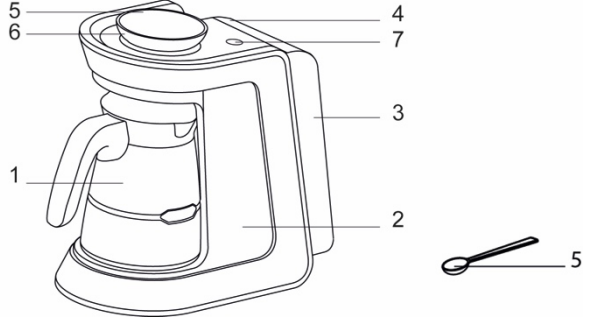
- Cihazınızı patlayıcı, kesici ve yanıcı maddelerin olduđu ortamlarda bulundurmuyunuz; ısı ve buhar kaynaklarının (direkt güneş, ocak, mangal, kalorifer gibi) yanında kullanmayınız
- Cezveyi bu cihaz dışında hiçbir ısıtıcıda (ocak,fırın, mikrodalga fırın vb.) kesinlikle kullanmayınız.
- Elektrik kablosunu masanın ya da tezgâhın kenarına asmayınız.
- Temizleme ve kullanıcı bakımı, gözetimsiz çocuklar tarafından yapılmamalıdır
- Cihazınızı hareket ettirmeden önce cihazınızın kapalı,cezvenin ve su haznesinin boş olduğundan emin olunuz.
- Cezveyi yalnızca sapından tutarak taşıyınız. Cihazın ısınan yüzeyleri ile temas etmeyiniz. Pişirme sırasında ve sonrasında cezve üzerinde oluşacak buharın sıcak olabileceğini gözönünde bulundurarak dikkatli olunuz.
- Daima cihazınızı çalıştırmadan önce su haznesi ve cezvenin emniyetli bir şekilde yerleştirildiğinden emin olunuz.
- Cihazınızı tül perde, örtü gibi tutuşabilen malzemelerin yakınında kullanmayınız.
- Cihazınızı duvardan en az 15 cm uzakta çalıştırınız.
- Cihaz yalnızca su, Türk kahvesi ve şeker ile Türk kahvesi pişirmek için tasarlanmıştır. Bunlar haricindeki bir maddeyi cezveye koymayınız.
- Cihazınızı aşırı yüklemeyiniz ya da maksimum kapasitesini aşmayınız.
- Cihazınızı düz ve kuru bir zemin üzerinde kullanınız.
- Ellerinizi nemli ya da ıslakken cihazın fişine temas etmeyiniz.
- Cihazınızın ana gövdesini ve elektrik kablosunu kesinlikle suya daldırmayınız. Cezveyi akan su altında yıkayabilirsiniz.
- Tekrar kullanmaya başlamadan önce fişin ve konektörlerin tamamen kuru olduğundan emin olunuz.
- Temizliğe başlamadan önce mutlaka fişi prizden çıkarınız.



Su Haznesine yalnızca içme suyu koyunuz.

## 2. TANIMLAR

1. Cezve
2. Ana Gövde
3. Su Haznesi
4. Su Haznesi Kapağı
5. Kontrol Paneli
6. Kontrol Halkası
7. Ayar Düğmesi
8. Ölçü Kaşığı



## 3. TEKNİK ÖZELLİKLER

Marka : Arnica  
Model : Köpüklü Büyük  
Voltaj : 220-240 V  
Güç : 800 Watt

Su Haznesi Kapasitesi : 1000 ml ( maksimum )

Cezve Kapasitesi : 300 ml ( maksimum )

\*Üreticinin teknik ve tasarım değişiklikleri yapma hakkı saklıdır.

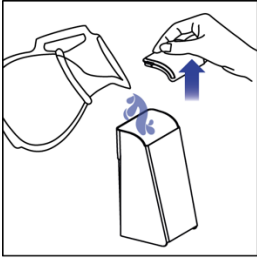
## 4. KULLANIM

### 4.1. TÜRK KAHVESİ YAPMAK İÇİN

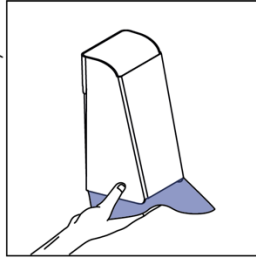


İlk kullanımdan önce cihazınızın parçalarını temizleyiniz.

- Cihazınızı fişe taktığınızda kontrol panelindeki tüm ışıklar yanacaktır.
- Su haznesini içme suyu ile doldurunuz ve yuvasına yerleştiriniz.(Şekil 1) Su haznesinin dış yüzeyi ıslanmışsa yerleştirmeden önce kurulayınız. (Şekil 2)
- Cezvenizin içine uygun miktarda öğütülmüş kahve ve şeker koyunuz.
- Cezvesini yuvasına yerleştiriniz. Her fincan için 1 ölçü kahve kaşığı ile kahve koymanız yeterli olacaktır.
- Kontrol Halkasını çevirerek istediğiniz fincan adetini belirleyiniz. (Şekil 5)
- Kontrol Panelinin üzerine basarak pişirmeyi başlatabilirsiniz. (Şekil 6)
- Pişme süresince ortadaki fincan ikonu kırmızı ışık verecektir. Pişme tamamlandığında ışık rengi beyaza dönerek ışıklar yanıp sönmeye başlayacak ve cihazınız sesli bir uyarı verecektir.



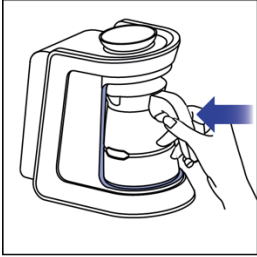
Şekil 1



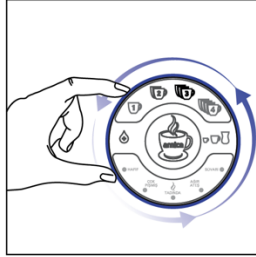
Şekil 2



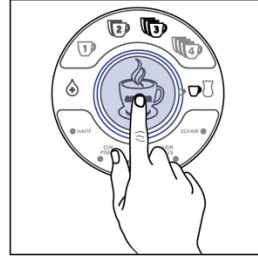
Şekil 3



Şekil 4



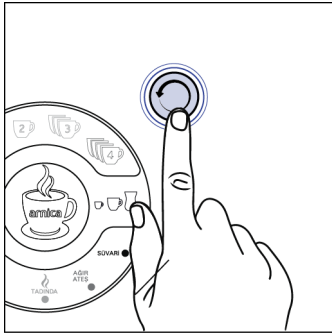
Şekil 5



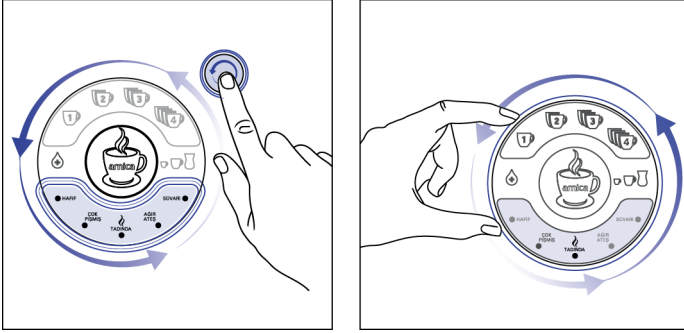
Şekil 6

## 4.2. KONTROL PANELİ VE KONTROL HALKASININ KULLANIMI

- Ayar Düğmesine her basıldığında Kontrol paneli üzerindeki seçimler arasında geçiş yapılır. Aktif olan alanın ışıkları yanıp sönmeye başlar. Kontrol halkasını çevirerek lezzet ayarı ve fincan ebatı ayarları arasında seçim yapabilirsiniz. Farklı bir alanı aktive etmek için tekrar Ayar düğmesine bir kez basmak gerekmektedir.

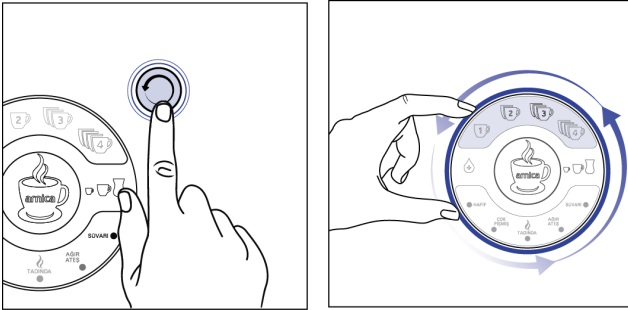


## 4.2.1 Lezzet Ayarı Seçimi



- Cihazınızda hafif, çok pişmiş, tadında, ağır ateş ve süvari olmak üzere beş farklı lezzet ayarı bulunmaktadır.
- Ayar düğmesine bir kez basıldığında lezzet ayarı aktif hale gelecek ve ışıkları yanıp sönmeye başlayacaktır. Kontrol panelini çevirerek lezzet ayarları arasında seçim yapabilirsiniz. Seçimi onaylamak veya farklı bir alanı aktif hale getirmek için ayar düğmesine bir kez daha basmanız yeterlidir.
- Seçtiğiniz ayarda hemen pişirmeye başlamak için kontrol panelinin ortasında basmanız yeterlidir.

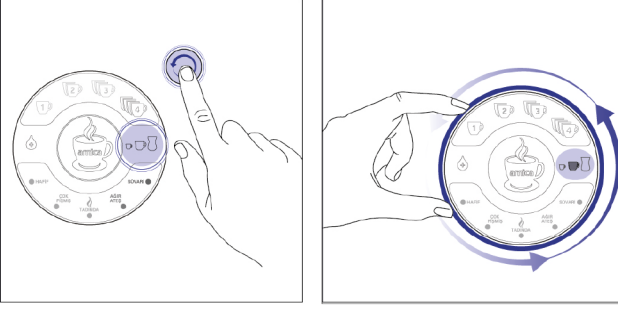
## 4.2.2 Fincan Sayısı Seçimi



- Ayar düğmesine basarak fincan sayısı seçimini aktif ettikten sonra kontrol halkasını kullanarak fincan sayısı seçiminizi gerçekleştirebilirsiniz.



## 4.2.2 Fincan Boyutu Seçimi



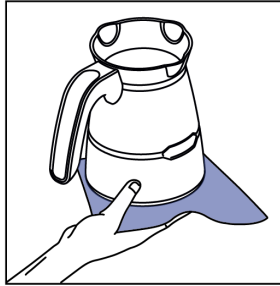
- Ayar düğmesine basarak fincan boyutu seçimini aktif ettikten sonra kontrol halkasını kullanarak fincan boyutu seçiminizi gerçekleştirebilirsiniz.



Pişirme sırasında cezve yerinden kaldırırsa pişirme işlemi sonlanacaktır.

## 5. TEMİZLİK VE BAKIM

- Temizliğe başlamadan önce mutlaka fişi prizden çıkarınız.



- Cezvenizi su ile temizleyiniz, etrafını ve altını kuru bir bezle kurulayınız.



Ana gövdeyi kesinlikle suya daldırmayınız. Temizlik için nemli bir bezle etrafını silebilirsiniz.

- Cihazınız çalışmıyor ise, fişinin prize takılıp takılmadığını kontrol ediniz. Parçaların uygun takılıp takılmadığını kontrol ettikten sonra cihazınız hala çalışmıyorsa hemen en yakın yetkili servise başvurunuz.

## 6. TAŞIMA VE NAKLİYE

Cihazın naklini kendi orijinal kutusu ve bölmeleri ile veya cihazın etrafını koruyacak yumuşak bir bezle sararak yapmak gerekir.Yanlış ambalajlama esnasında plastik parçalar kırılabilir, elektrikli aksamaları zarar görebilir.

### DİKKAT:

- Cihazı ve aksesuarlarını kullanım sırasında darbelerden koruyunuz.Çarpma ve düşürme sonucunda oluşacak hasarlarda, garanti harici işlem uygulanacaktır.
- Çeyizlik,hediyelik vb. nedenlerden dolayı satın alınan ve kullanılmayan ürünün garanti başlangıcı Arnica Yetkili Servis tarafından yapılmaktadır.İlk kullanımına başlayacağınız gün itibari ile bölgenizde bulunan en yakın Yetkili Servisimizde Garanti Belgenizi onaylatınız.
- Garanti belgesini satış tarihinde muhakkak yetkili satıcıya (ürününüzü satın aldığınız kişi) tasdik ettiriniz.(Unvan kaşesi ve satış tarihi)
- Herhangi bir arıza durumunda Arnica Yetkili Servisimize başvurunuz.
- Malın kusurlu olduğunun anlaşılması durumunda tüketici, 6502 sayılı Tüketicinin Korunması Hakkında Kanununun 11inci maddesinde yer alan;
  - a. Sözleşmeden dönme,
  - b. Satış bedelinden indirim isteme,
  - c. Ücretsiz onarılmasını isteme,
  - d. Satılan kusursuz bir diğeri ile değiştirilmesini isteme,haklarından birini kullanabilir.
- Tüketici, garantiden doğan haklarının kullanılması ile ilgili olarak çıkabilecek uyuşmazlıklarda yerleşim yerinin bulunduğu veya tüketici işleminin yapıldığı yerdeki Tüketici Hakem Heyetine veya Tüketici Mahkemesine başvurabilir.
- Satıcı tarafından Garanti Belgesinin verilmemesi durumunda, tüketici Gümrük ve Ticaret Bakanlığı Tüketicinin Korunması ve Piyasa Gözetimi Genel Müdürlüğüne başvurabilir.



Cihazınızın yasal ömrü 7 yıldır.

### İMALATÇI / İTHALATÇI FİRMA:

**SENUR ELEKTRİK MOTORLARI SAN. VE TİC. A.Ş.**

Cihangir Mah. Dolum Tesisleri Cad. Şehit Piyade Er Yavuz Bahar  
Sok. No :7 34310 Avcılar/İSTANBUL  
Telefon : (0212) 422 13 30  
Faks : (0212) 422 09 29  
Menşei : Türkiye